

EVACUATE

DÉTECTEUR COMBINÉ DE FUMÉE ET DE MONOXYDE DE CARBONE (CO)

MANUEL D'UTILISATION EVA033640



EVA033640
DOP: EVA033640-DOP-01
EN 14604: 2005/AC: 2008
EN 50291-1: 2018

Merci d'avoir fait l'acquisition de notre détecteur combiné de fumée et de monoxyde de carbone. Cet appareil est équipé d'une pile scellée non remplaçable. Ce manuel d'utilisation contient des informations importantes sur la mise en service et le fonctionnement de votre détecteur. Conservez-le dans un endroit sûr pendant toute la durée de vie du détecteur.

1. Que faire si l'alarme du détecteur de fumée se déclenche

Signal d'alarme fumée: 3 longs bips, se répétant à intervalle de 1,5 seconde. Le voyant rouge clignote en même temps que les bips. L'alarme fumée est prioritaire lorsque de la fumée et du monoxyde de carbone sont détectés.

| Que faire en cas d'incendie?

Ne paniquez pas; restez calme.

Quittez le bâtiment le plus rapidement possible. Touchez les portes pour sentir si elles sont chaudes. Si oui, ne les ouvrez pas et trouvez une autre sortie. Rampez le long du sol et ne vous arrêtez pas pour récupérer quoi que ce soit.

Une fois à l'abri à l'extérieur, appelez les pompiers et attendez leur arrivée.

2. Que faire si l'alarme CO se déclenche?

Signal d'alarme CO: 4 longs bips se répétant toutes les 5 secondes. Le voyant rouge clignote en même temps que les bips.

AVERTISSEMENT! Le déclenchement de votre alarme CO indique la présence de monoxyde de carbone (CO) qui peut VOUS TUER.

| Si l'alarme retentit:

Restez calme et ouvrez toutes les portes et fenêtres pour aérer au maximum.

Cessez d'utiliser tous les appareils à combustion et assurez-vous, si possible, qu'ils sont éteints.

Si l'alarme se prolonge, évacuez les lieux. Laissez les portes et les fenêtres ouvertes et n'entrez dans le bâtiment que lorsque l'alarme se sera arrêtée. Dans les habitations à plusieurs étages, assurez-vous que tous les occupants sont alertés. Demandez une aide médicale pour toute personne souffrant des effets d'une intoxication au monoxyde de carbone, et informez les secours que l'inhalation de monoxyde de carbone est probable.

Appelez le numéro d'urgence de la société de maintenance de votre / vos appareils à combustion ou votre fournisseur de gaz ou tout autre combustible, afin que la source d'émissions de monoxyde de carbone puisse être identifiée et réparée. À moins d'une erreur sur la raison du déclenchement de l'alarme, n'utilisez plus les appareils à combustion tant qu'ils n'ont pas été contrôlés par une personne compétente conformément à la réglementation en vigueur.

AVERTISSEMENT! Pour votre sécurité, n'ignorez jamais une alarme CO!

3. Informations importantes sur le produit

ATTENTION! Ce détecteur combiné de fumée et CO a été conçu pour détecter à la fois la fumée et le monoxyde de carbone provenant de toute source de combustion dans un environnement résidentiel. Il n'est pas conçu pour être utilisé dans un camping-car ou un bateau.

Usage intérieur uniquement. Ne pas exposer à la pluie ou l'humidité. Ne pas le laisser tomber. Ne pas l'ouvrir ou tenter de le réparer, vous risqueriez de l'endommager et la garantie serait caduque. Cet appareil n'est pas conçu pour détecter un gaz autre que le monoxyde de carbone.

Ce détecteur doit être installé par une personne compétente, sur son support, sinon il ne fonctionnera pas. Le bouton TEST / SILENCE vérifie avec précision les

fonctions de l'appareil. N'utilisez aucune autre méthode de test. Testez l'appareil chaque semaine pour s'assurer de son bon fonctionnement.

Ce détecteur est conçu pour être utilisé au sein d'un seul foyer. Ne pas installer dans les bâtiments non résidentiels.

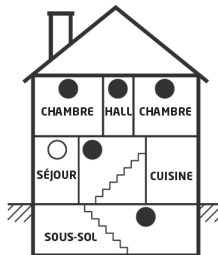
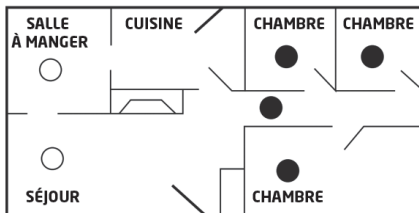
4. Instructions d'installation

Avertissement! Pour éviter d'éventuelles blessures, cet appareil doit être fixé en toute sécurité au plafond / mur, conformément aux instructions d'installation.

| Emplacements recommandés pour votre détecteur

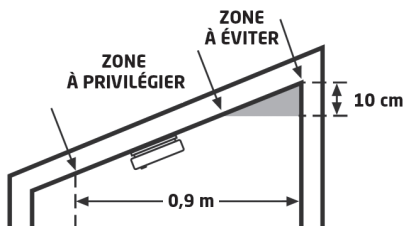
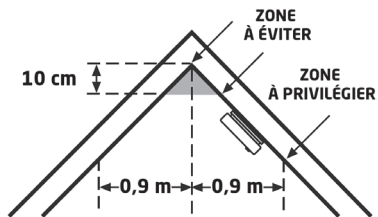
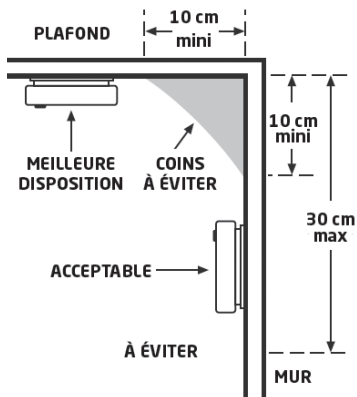
Les suggestions suivantes sont destinées à vous aider à bien choisir l'emplacement de votre détecteur. Il peut être installé dans les pièces suivantes: chambre à coucher, séjour, salle à manger, palier, entrée.

Si le détecteur est installé dans la même pièce qu'une source potentielle de CO, positionnez-le à 3 m de cette source.



● Détecteur de fumée ou combiné fumée / CO pour protection minimale

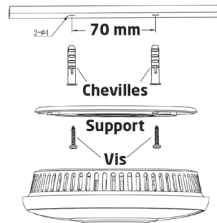
○ Détecteur de fumée ou combiné fumée / CO pour protection supplémentaire



Montage du détecteur

Une fois installé, testez l'appareil à l'aide du bouton TEST / SILENCE. Assurez-vous que le son produit est bien celui de l'alarme.

Lorsque vous installez l'appareil, il peut émettre un son pendant plusieurs minutes, puis s'arrêter et passer en mode de fonctionnement normal. S'il sonne toujours, veuillez appeler votre revendeur.



| Mise en service

Installez le détecteur sur son support pour activer la pile. Les 3 voyants clignotent brièvement et l'appareil émet un bip. Le voyant vert clignotera alors toutes les 2 secondes pendant 40 secondes puis 1 fois toutes les 40 secondes. Votre détecteur fonctionne correctement.

| Alarme fumée

Lorsque l'appareil détecte un niveau élevé et dangereux de fumée, il émet 3 longs bips suivis de 1,5 seconde de silence. Ce cycle se répète tant que les conditions restent dangereuses. Le voyant rouge (ALARM) clignote suivant le même modèle. Ce signal se répète jusqu'à ce que la fumée soit dissipée ou que le signal d'alarme soit mis en pause. Pour cela, appuyez sur le bouton TEST/SILENCE. Au bout de 10 minutes, si l'appareil détecte encore de la fumée il se remettra à sonner

ATTENTION! Avant de mettre en pause l'alarme, identifiez la source de la fumée et assurez-vous qu'il n'y ait aucun danger.

| Alarme CO

Lorsque le détecteur détecte un niveau dangereux de CO, il émet 4 longs bips suivis de 5 secondes de silence. Ce cycle se répète tant que le CO est présent. Le voyant rouge (ALARM) clignote suivant le même modèle. Ce signal se répète jusqu'à la dissipation du CO.

Réglage de sensibilité de l'alarme CO: Conforme à l'EN 50291-1: 2018

L'alarme retentit dans un délai de:

- 120 minutes pour une exposition à 30 ppm de CO
- 60 à 90 minutes pour une exposition à 50 ppm de CO
- 10 à 40 minutes pour une exposition à 100 ppm de CO
- 3 minutes pour une exposition à 300 ppm de CO ou plus

REMARQUE: l'avertisseur de fumée est prioritaire lorsque la fumée et le monoxyde de carbone sont tous les deux présents.

Si le détecteur décèle de la fumée ou du CO, il se déclenche avec un volume sonore plus faible (<85dB) pendant environ 10 secondes, puis émet un volume sonore normal (≥85dB). Cela permet ne pas effrayer les personnes présentes.

| Avertissement de panne

Si l'appareil émet deux bips toutes les 40 secondes et que le voyant jaune (FAULT) clignote, votre détecteur signale un dysfonctionnement et ne peut plus détecter ni fumée ni CO.

ATTENTION! Lorsque l'avertissement de dysfonctionnement se produit, contacter votre revendeur si le détecteur est toujours sous garantie sinon, remplacez-le immédiatement.

| Avertissement de pile faible

Si l'appareil émet un bip toutes les 40 secondes et que le voyant jaune (FAULT) clignote, la pile est faible. Remplacez-le dès que possible.

En appuyant sur le bouton TEST/SILENCE, le signal sonore se met en pause pendant 9 heures mais le voyant jaune continue de clignoter.

| Testez le détecteur

Pour tester le détecteur, maintenez appuyé le bouton TEST/SILENCE. Vous entendrez alors 3 bips longs, 1,5 seconde de pause, 4 bips courts, 5 secondes de pause et le voyant rouge clignotera. Pour arrêter le test, relâchez le bouton.

Testez le produit toutes les semaines! Si lors du test, le produit ne fonctionne pas comme décrit ci-dessus, remplacez-le immédiatement.

N'utilisez pas une flamme nue pour tester votre alarme, elle pourrait endommager l'alarme ou enflammer des matériaux combustibles et déclencher un incendie.

En raison du volume sonore (85 dB) de l'alarme, tenez-vous toujours à distance de l'appareil lors des tests.

| Avertissement de fin de vie

En fin de vie, l'appareil émet 3 bips toutes les 40 secondes et le voyant jaune (FAULT) clignote. Votre détecteur combiné n'est plus opérationnel. Remplacez-le dès que possible.

5. Entretien général

Pour garder votre détecteur combiné en bon état de fonctionnement, veuillez suivre ces étapes simples :

- Une fois par semaine, testez l'alarme et le fonctionnement des indicateurs de l'appareil en appuyant sur le bouton TEST/ SILENCE;
- Une fois par mois, retirez l'appareil du plafond, nettoyez le couvercle et le pourtour à l'aide d'une brosse souple pour enlever la poussière et la saleté;
- N'utilisez jamais de détergents ou de solvants pour nettoyer le détecteur;
- Évitez de pulvériser des désodorisants, de la laque pour les cheveux ou d'autres aérosols à proximité de l'appareil;
- Ne peignez pas l'appareil. N'essayez jamais de démonter l'appareil ou de nettoyer l'intérieur. Cette action annulera votre garantie;
- Dès que possible, placez le détecteur combiné de fumée / CO à son emplacement approprié pour assurer une protection continue contre les incendies et les intoxications au monoxyde de carbone;
- Lorsque des produits d'entretien ménager ou des contaminants similaires sont utilisés, la zone doit être ventilée.

6. Informations sur la pile

Le détecteur est équipé d'une pile lithium scellée (Pairdeer CR17450 / EVE: CR17450 / EVE: CR17450L). Aucune installation ou remplacement de pile n'est nécessaire pendant la durée de vie de l'appareil. Une exposition constante à une humidité élevée ou faible peut réduire la durée de vie de la pile.

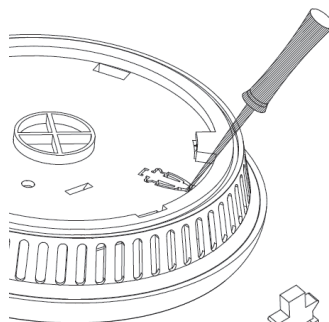
| Activation de la pile

La pile s'active automatiquement lorsque le détecteur est fixé sur son support pour la première fois.

| Mise au rebut

L'appareil doit être désactivé avant d'être mis au rebut

- Retirez l'appareil du support au plafond.
- Récupérer la goupille sous l'étiquette à l'aide d'un tournevis.
- Insérez la goupille dans l'emplacement indiqué au dos du détecteur en traversant l'étiquette.



Désactivation de l'appareil pour mise au rebut



AVERTISSEMENT! Cette manipulation désactive définitivement le produit et le rend donc inutilisable.

7. Caractéristiques techniques

Modèle: EVA033640

Normes du produit: EN 14604: 2005/AC: 2008, EN 50291-1: 2018

Type d'appareil: type B - fourni seulement une alarme visuelle et sonore
Alimentation électrique: 3V (CR17450) (pile non remplaçable et scellée, durée de vie 10 ans)

Capteur de fumée: photoélectrique

Silence du détecteur de fumée: environ 10 minutes

Capteur de CO: électrochimique

Réglage de sensibilité du détecteur CO: Conforme EN 50291-1: 2018

30 ppm: sans alarme pendant 120 minutes

50 ppm: entre 60 et 90 minutes

100 ppm: entre 10 et 40 minutes

300 ppm: moins de 3 minutes

Durée de vie du produit: 10 ans

Intensité de veille: <20 μ A (en moyenne)

Intensité d'alarme: <25 mA (en moyenne)

Conditions ambiantes d'utilisation: 0~+40°C, 30~93% RH sans condensation

Conditions de stockage et de transport: -20~+50°C, 10~95% RH sans condensation

Alarme: \geq 85dB à 3 m, 0 \pm 0,5 kHz

Silence d'avertissement de pile faible: environ 9 heures

Lieu d'installation: plafond ou mur

Surface de détection: max. pièce de 40 m²

Dimensions: environ \varnothing 134*40 mm

Poids net: environ 185 g

REMARQUE: ce détecteur combiné est conçu pour détecter le monoxyde de carbone provenant de n'importe quelle source de combustion. Il n'est pas conçu pour détecter tout autre gaz.

8. Distributeur

Evacuate

330, rue Jacques de Lesseps, 42160 Andrézieux-Bouthéon (France)

N° d'appel du service d'assistance téléphonique: 09 71 00 49 98

9. Garantie

Garantie du détecteur: 3 ans*

Evacuate garantit que ce détecteur est exempt de tout défaut matériel et de fabrication dans le cadre d'une utilisation domestique et dans des conditions normales pour une durée de 3 ans à partir de la date d'achat*.

Evacuate garantit le remplacement de l'appareil pendant la période de 3 ans à compter de la date d'achat, à condition que le produit soit retourné au revendeur avec une preuve d'achat datée.

La responsabilité d'Evacuate est strictement limitée au seul remplacement des produits défectueux par un produit identique ou équivalent. Nous ne serons tenus à aucune indemnisation ou réparation, y compris pour dommages immatériels ou indirects tels que notamment manque à gagner, perte d'utilisation ou de revenus, réclamation d'un tiers, détérioration de matériel.

Recyclage et élimination des déchets

Le symbole DEEE signifie que ce produit et sa pile doivent être éliminés séparément des autres déchets ménagers.

Lorsque le produit arrive en fin de vie, apportez-le dans un point de collecte de déchets désigné dans votre région pour garantir une élimination ou un recyclage en toute sécurité. Protégez l'environnement, la santé humaine et les ressources naturelles!

*HORS PILE

EVACUATE

DÉTECTEUR COMBINÉ DE FUMÉE ET DE MONOXYDE DE CARBONE (CO)
MANUEL D'UTILISATION EVA033640



20

EVA033640
DOP: EVA033640-DOP-01
EN 14604: 2005/AC: 2008
EN 50291-1: 2018

